

# KRONOS Sound Libraries EXs Expansion Samples



## Bedienungsanleitung

# KORG

# EXs11 Legendary Strings

Vielen Dank für Ihre Entscheidung zu EXs11EXs11 Legendary Strings für den Korg KRONOS.

Inhalt: Ca. 2,8 GB PCM-Samples, 128 Programs, 48 Combinations, 122 Wellenformsequenzen

Diese Sammlung bietet ein umfangreiches Vokabular von Streicherklängen. Es stehen sowohl Solodarbietungen auf renommierten Instrumenten wie dem Stradivarius als auch der Klang eines vollen Orchesters zur Verfügung. Neben Samples individueller Spielweisen wie Triller, Vibrato und Pizzicato umfasst die Sammlung ebenfalls Ensembles mit unterschiedlichen Besetzungen; damit wird alles geboten, was für sorgfältige Produktion notwendig ist. Mit den großen Samples dieser ultimativen Sammlung von Streicherklängen können sämtliche Darbietungsnuancen erzielt werden.

Vorliegende Bedienungsanleitung erläutert, wie Sie die EXs11 auf dem KRONOS installieren, Samples, Programs, Combinations und Wellenformsequenzen laden, einen Autorisierungscode kaufen und die Bibliothek freischalten. Die Voice Name List führt alle verfügbaren Programs, Combinations, Wellenformsequenzen und Multisamples einzeln auf.

## Systemanforderungen

Für die Installation der EXs11 benötigen Sie:

- KRONOS Systemversion 1.5.0 oder neuer.
- Ca. 2,8 GB an freier Kapazität auf der internen Festplatte.

Zum Laden der Sounds in den Arbeitsspeicher benötigen Sie:

- Ca. 702 MB an freier RAM-Kapazität.

## 3 GB RAM-Kapazität empfohlen

Zum gleichzeitigen Laden der EXs11 und der werksseitigen Samples benötigen Sie 3 GB physische RAM-Kapazität. Die KRONOS Systemversion 1.5.0 unterstützt die professionelle Installation zusätzlicher RAM-Kapazität; weitere Informationen hierzu finden Sie in der Anleitung des 1.5.0 Updates.

Sie können die EXs11 auch bei nur 2 GB physischer RAM-Kapazität verwenden, vorausgesetzt Sie löschen zunächst einige werksseitige Samples. Siehe hierzu „Laden der EXs11 bei nur 2 GB installierter Speicherkapazität“ auf S. 8.

Bestätigen der installierten RAM-Kapazität:

1. **Drücken Sie den GLOBAL-Taster, um in den Global-Modus zu wechseln.**
2. **Gehen Sie zur Seite „Options Info“.**
  - Die installierte RAM-Kapazität erscheint im Parameter „Memory“ in der Systemsektion oben rechts im Display.

## Demo-Modus

Anfangs befindet sich die EXs11 im Demo-Modus. Sie können zwar Programs, Combis, Drumkits, Wellenformsequenzen und Songs erstellen, welche die EXs11 ansprechen, aber solange Sie sie nicht freischalten, wird der Ton ab und zu ausgeblendet. Den Autorisierungscode müssen Sie sich in unserem Online-Shop unter [www.korg.com/kronos](http://www.korg.com/kronos) besorgen. Siehe auch „Kaufen und Autorisieren der EXs11“ auf S. 12.

## Vorbereitungen für die Installation

Die EXs11 setzt einen KRONOS mit der Systemversion 1.5.0 oder neuer voraus. Außerdem benötigen Sie mindestens 2,8 GB an freier Speicherkapazität auf der internen Festplatte.

Wo erfahre ich, welche KRONOS-Version bei mir installiert ist?

1. Drücken Sie den GLOBAL-Taster, um in den Global-Modus zu wechseln.
2. Gehen Sie zur Seite „Options Info“.

Die Versionsnummer wird oben rechts unter „System“ angezeigt.

3. Überprüfen Sie, ob dort „1.5.0“ oder höher steht. Wenn nicht, müssen Sie sich von [www.korg.com/kronos](http://www.korg.com/kronos) die aktuelle Systemversion herunterladen und sie installieren.

Überprüfen der verbleibenden Festplattenkapazität:

1. Drücken Sie den DISK-Taster, um in den Disk-Modus zu wechseln.
2. Gehen Sie zur Seite „Media Info“.
3. Stellen Sie den „Drive Select“-Parameter auf „HDD: INTERNAL HD“.
4. Überprüfen Sie, ob bei „Free Size“ der Wert 2,8G (GB) oder mehr angezeigt wird. Wenn nicht, müssen Sie erst überflüssige Daten löschen.

Mit dem „Delete“-Menübefehl der „Utility“-Seite können nicht mehr benötigte Dateien gelöscht werden. Wenn Sie die Dateien vorher archivieren möchten, müssen Sie den „Copy“-Menübefehl verwenden, um sie zu einem USB-Datenträger zu kopieren.

## Installation der EXs11

1. Entpacken Sie die heruntergeladene Datei.

Dabei wird ein Ordner angelegt, der mehrere Dateien und einen untergeordneten Ordner enthält. Siehe die Abbildung unten.

*Inhalt des 'EXs11'-Ordners*

Datei/Ordnername	Anmerkungen
EXs11.exsins	Diese Dateien werden für die Installation benötigt.
S011	
EXs11.tar.gz	
EXs11.PCG	Diese Dateien enthalten die Programs, Combinations und Wellenformsequenzen (PCG). Sie werden zwar automatisch installiert, können später aber auch separat nachgeladen werden.
Manuals	Dieser Ordner enthält die Anleitung, die Sie gerade lesen, in englischer, japanischer, deutscher und französischer Sprache: EXs11_OM_E1.PDF EXs11_OM_F1.PDF EXs11_OM_G1.PDF EXs11_OM_J1.PDF

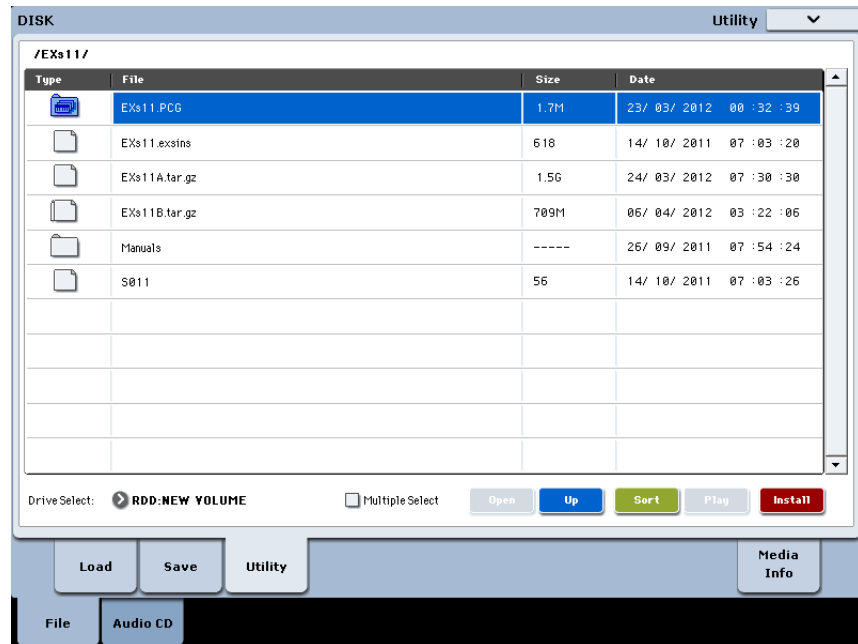
2. Kopieren Sie den entpackten „EXs11“-Ordner zu einem USB-Datenträger (Flash-Speicher, USB-Festplatte usw.).
3. Lösen Sie die USB-Verbindung zwischen dem Instrument und dem Computer.
4. Verbinden Sie den USB-Datenträger mit einem USB A-Port des KRONOS.
5. Drücken Sie den DISK-Taster, um in den Disk-Modus zu wechseln.
6. Gehen Sie zur Seite „Disk Utility“.
7. Wählen Sie in der „Drive Select“-Liste am unteren Seitenrand den USB-Datenträger.

Eventuell dauert es einen Augenblick, bevor er erkannt wird.

8. Öffnen Sie den Ordner, der die in Schritt 2 entpackten EXs-Daten enthält.

**9. Wählen Sie die „EXs11.exsins“-Datei.**

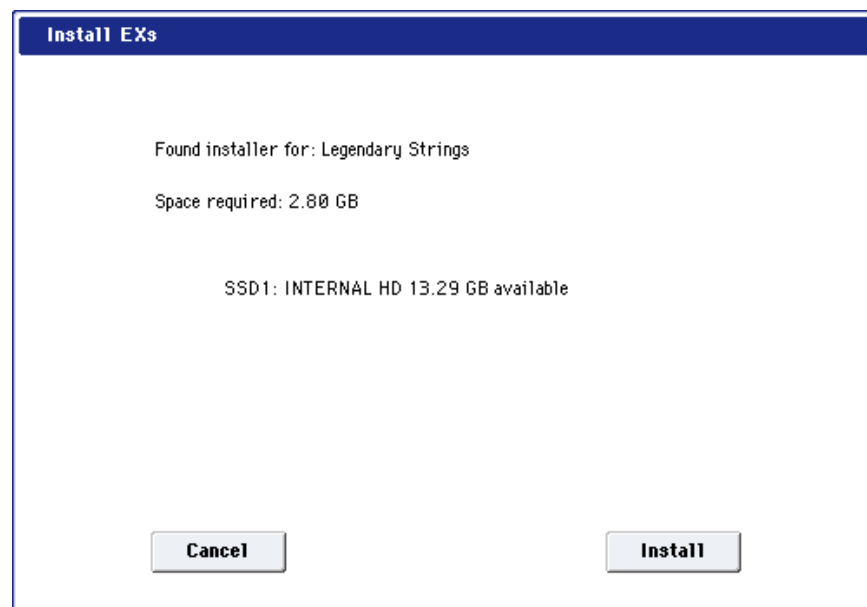
Die „exsins“-Kennung steht für „EXs INStaller“.



Wenn Sie eine „.exsins“-Datei wählen, ändert sich die Beschriftung des [Load]-Buttons zu [Install]. Es kann nur jeweils eine EXs installiert werden. Wenn Sie „Multiple Select“ aktivieren, ist [Install] nicht belegt.

**10. Wählen Sie den Menübefehl „Install EXs“ oder drücken Sie den [Install]-Button.**

Das System überprüft zunächst die Tauglichkeit der Daten und die für die EXs-Installation notwendige Speicherkapazität auf der internen SSD. Anschließend erscheint ein Dialogfenster:



Found installer for: [EXs-Name]

Space required: [nnn] GB

SSD1: [Disk-Name] [nnn] GB verfügbar

**11. Drücken Sie [Install], um die Installation fortzusetzen.**

Jetzt erscheint die Rückfrage „Are you sure?“.

Drücken Sie den [Cancel]-Taster, um den Vorgang abubrechen.

## 12. Drücken Sie [OK], um die Installation fortzusetzen.

Die Installation beginnt. Das kann eine Weile dauern. Ein Balken im Display informiert Sie über den Fortgang.

Danach werden die installierten Dateien überprüft. Wenn kein Fehler entdeckt wird, verschwindet der Balken – die Installation ist damit beendet. Die EXs-Sample-Daten werden auf einer unsichtbaren und geschützten Partition der Festplatte gespeichert. Um die EXs zu nutzen, müssen Sie die zugehörigen Dateien des Ordners „EXs11 Legendary Strings“ im „Korg Options“-Ordner laden. Siehe unten.

*Inhalt des 'EXs11 Legendary Strings'-Ordners*

Datei/Ordnername	Anmerkungen
EXs11.KSC	Dies ist die „Korg Sample Collection“-Datei, mit der Sie alle neuen Samples gleichzeitig laden können.
EXs11.PCG	Diese Datei enthält die Programs, Combinations und Wellenformsequenzen.

**Anmerkung:** EXs11.PCG ist ebenfalls in der entpackten „EXs11.zip“-Datei enthalten. Diese Datei entspricht der installierten „EXs11.PCG“-Datei. Verwenden Sie sie als Sicherheitskopie.

## Fehlermeldungen

Während der Installation wird eventuell eine Fehlermeldung angezeigt. Nachstehend erfahren Sie, was die Meldungen bedeuten.

### „Error: invalid option file“

Die Installationsdaten sind beschädigt. Kopieren Sie die Datei erneut zum USB-Datenträger. Wenn auch das nichts hilft, müssen Sie sie sich noch einmal herunterladen.

### „Error: not enough disk space for the installation“

Die interne Festplattenkapazität reicht nicht aus. Löschen Sie überflüssige Daten, um Platz zu schaffen. Eventuell könnten Sie sie vorher zu einem USB-Datenträger kopieren.

## Laden der neuen Sounds und Samples

- ⚠ Fertigen Sie vor dem Laden ein Sicherheitskopie wichtiger Daten auf der internen Festplatte oder einem USB-Datenträger an. Beim Laden dieser Dateien in den Speicher werden zuvor an diesen Stellen verwahrte Daten überschrieben.

### Vorgegebene Ladeziele

Die neuen Programs, Combinations und Wellenformsequenzen werden in folgende Vorgabebereiche geladen:

- Programs: U-G000–127
- Combinations: U-G000–047
- Wellenformsequenzen: U-B000–031, U-C000–031, U-D000–031, U-E000–025

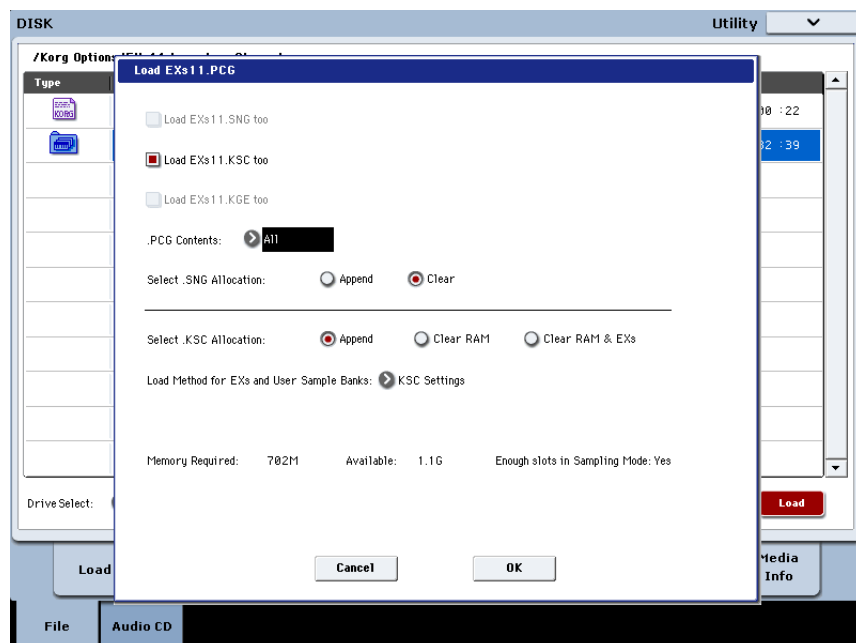
Sie können aber auch einen anderen Zielbereich wählen. Siehe hierzu „Laden der Programs und Combinations in eine andere Bank“ unten.

### Laden der neuen Sounds und Samples

Sie können die Programs, Combinations und Wellenformsequenzen alle auf einmal in die Vorgabebereiche laden. Arbeitsweise:

1. Gehen Sie zur Seite „Disk Load“.
2. Stellen Sie „Drive Select“ auf „HDD: INTERNAL HD“.
3. Wählen Sie den „Korg Options“-Ordner und drücken Sie [Open].
4. Wählen Sie den „EXs11 Legendary Strings“-Ordner und drücken Sie [Open].
5. Wählen Sie die „EXs11.PCG“-Datei.
6. Drücken Sie den [Load]-Button.

Es erscheint ein Dialogfenster.



7. Markieren Sie das Kästchen namens „Load EXs11.KSC too“.

Dann werden die Samples gemeinsam mit den Programs und Samples geladen.

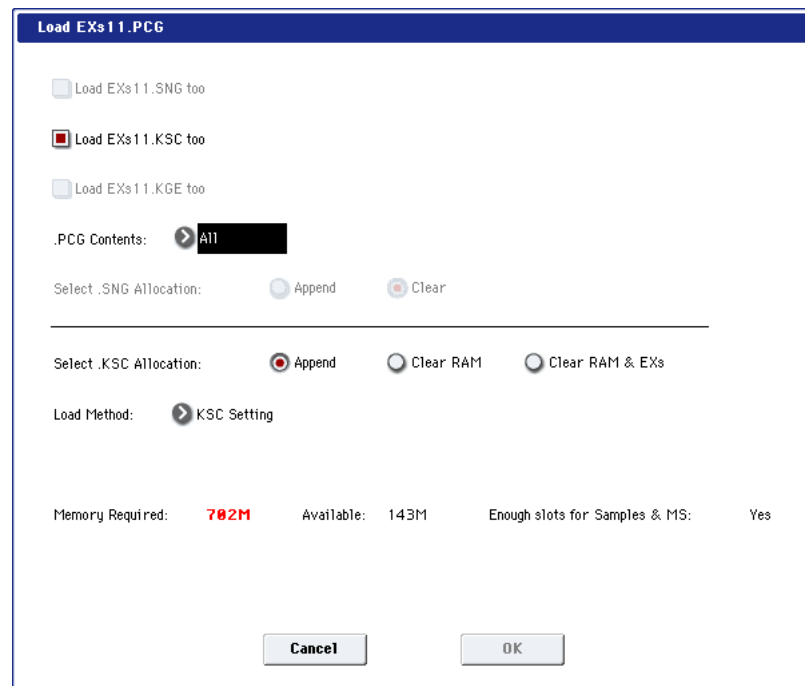
8. Stellen Sie „Select .KSC Allocation“ auf „Append“ und „Load Method“ auf „KSC Setting“.

**9. „PCG Contents“ muss auf „All“ gestellt werden.**

Unter den übrigen Parametern befindet sich eine Statuszeile mit den Einträgen „Memory Required“ und „Available“. (Außerdem wird angezeigt, ob noch genügend Slots zur Verfügung stehen, aber das bezieht sich nur auf die RAM-Samples.)

Wenn der „Available“-Wert größer ist als „Memory Required“, wird der Text schwarz angezeigt: Sie können dann loslegen.

Wenn der „Available“-Wert kleiner ist als „Memory Required“, wird der Text rot angezeigt. Dann müssen Sie zuerst Speicherkapazität zurückgewinnen. Siehe hierzu „Speicherkapazität für die EXs11 freimachen“ unten.



**10. Drücken Sie [OK], um die Daten zu laden.**

Die EXs11 kann zunächst nur im Demo-Modus verwendet werden. Erst wenn Sie sie mit dem Autorisierungscode freischalten, blendet der KRONOS die Sounds nicht mehr aus. Siehe auch „Kaufen und Autorisieren der EXs11“ unten.

**Speicherkapazität für die EXs11 freimachen**

Mit 3 GB installierter RAM-Kapazität verfügt der KRONOS über mehr als genug Speicherplatz zum Laden der EXs11 sowie der Werksdaten. Falls Sie jedoch zusätzliche EXs oder RAM-Samples geladen haben, liegt möglicherweise nicht genug Speicherplatz vor, um ebenfalls EXs11 zu laden.

Um alle RAM-Samples über das „Load“-Dialogfenster zu löschen, müssen Sie „Select .KSC Allocation“ auf „Clear RAM“ stellen. Dann werden alle RAM-Samples aus dem Arbeitsspeicher gelöscht. Die EXs-Samples bleiben jedoch erhalten. Überprüfen Sie vorher, ob Sie alle Änderungen der RAM-Samples gespeichert haben!

Sie können aber auch den [Cancel]-Button drücken und gezielt Samples aus dem Puffer entfernen. Auf der Seite „Global P0: Basic Setup-Sample Management“ können Sie z.B. ganz bestimmte RAM- und EXs-Samples entsorgen.

Sie können die Werksvorgaben schließlich wie folgt wiederherstellen:

1. Gehen Sie zur Seite „Global P0: Basic Setup-KSC Auto-Load“.
2. Demarkieren Sie die [Auto-Load]-Kästchen für alle KSCs bis auf PRELOAD.KSC.
3. Drücken Sie den [Do Auto-Load Now]-Button.

Hierdurch werden zunächst alle RAM- und EXs-Samples gelöscht und dann die Werksvorgaben wiederhergestellt.

## Laden der EXs11 bei nur 2 GB installierter Speicherkapazität

Falls der KRONOS lediglich über die ursprünglichen 2 GB RAM verfügt, können Sie die EXs11 trotzdem noch benutzen, indem Sie einige der werksseitigen Samples provisorisch löschen. Bedenken Sie, dass Programs, welche sich auf die gelöschten Samples berufen, nicht erwartungsgemäß klingen werden.

Beispiel: Löschen der EXs5,6,7,8 und 9:

1. Drücken Sie den GLOBAL-Taster, um in den Global-Modus zu wechseln.
2. Gehen Sie zur Seite „Sample Management“.
3. Prüfen Sie oben im Display den als FREE bezeichneten Wert.

Mit Vorgabe-KSCs und bei 2 GB physischer RAM-Kapazität beträgt dieser 138 (MB).

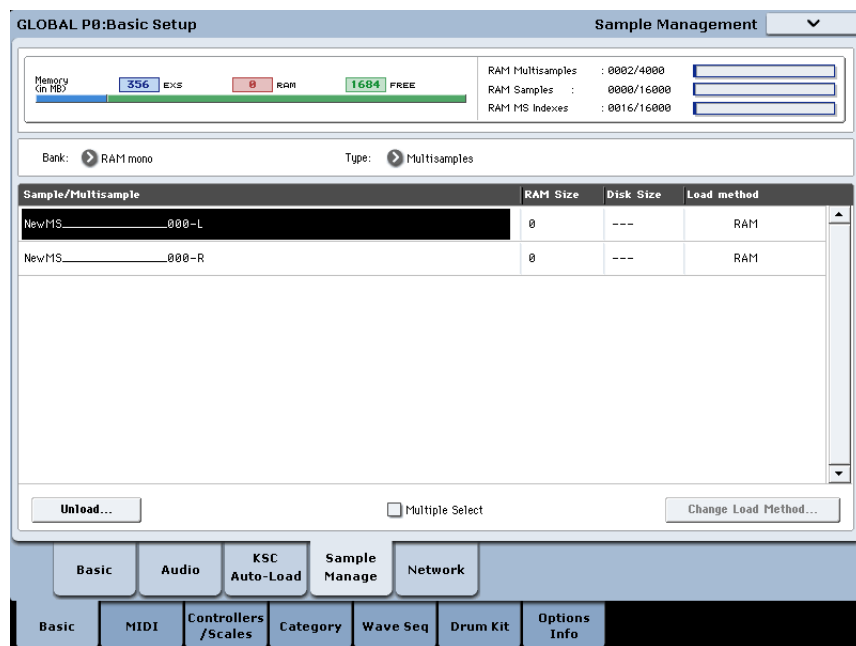
4. Wählen Sie den Page-Menübefehl „Unload all in bank...“.
5. Wählen Sie „Unload all data from: EXs5“.
6. Drücken Sie den [OK]-Button.

Die EXs5-Daten werden gelöscht.

7. Wiederholen Sie Schritte 4 bis 6 für EXs6, 7, 8 und 9.

8. Schauen Sie nach, ob der als FREE bezeichnete Wert auf 763 (MB) angestiegen ist.

Die 702 MB benötigten Speicherplatz zum Laden der EXs11 wurden freigemacht.



Wenn Sie die EXs11 nicht mehr benötigen, können Sie die Werksvorgaben bequem wiederherstellen. Arbeitsweise:

1. Gehen Sie zur Seite „Global P0: Basic Setup–KSC Auto-Load“.
2. Demarkieren Sie die [Auto-Load]-Kästchen für alle KSCs bis auf PRELOAD.KSC.
3. Drücken Sie den [Do Auto-Load Now]-Button.

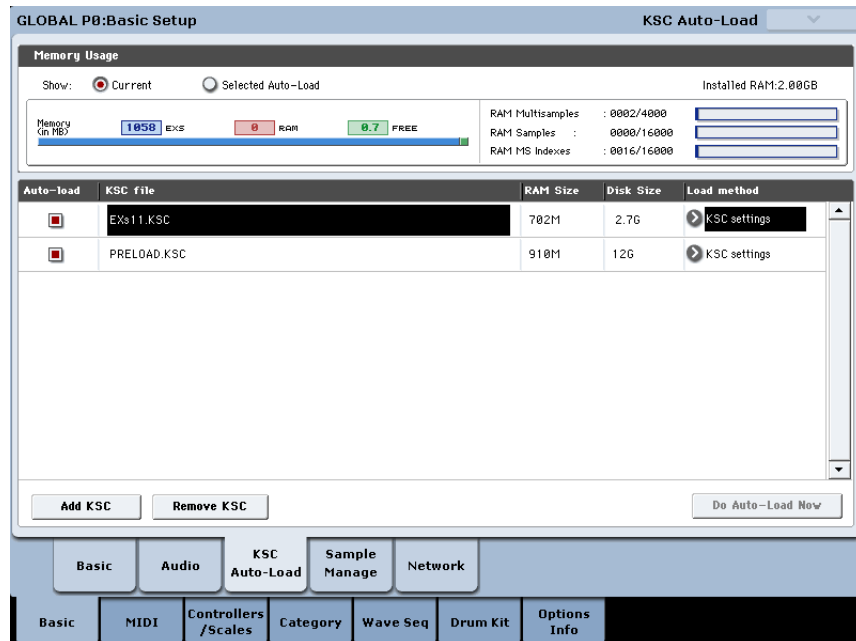
Hierdurch werden zunächst alle RAM- und EXs-Samples gelöscht und dann die Werksvorgaben wiederhergestellt.



## Laden von EXs11-Samples beim Hochfahren

Wenn Sie möchten, kann der KRONOS beim Einschalten automatisch alle EXs11-Samples laden. Arbeitsweise:

1. Drücken Sie den GLOBAL-Taster, um in den Global-Modus zu wechseln.
2. Gehen Sie zur Seite „Global Basic-KSC Auto-Load“.
3. Markieren Sie das „Auto-load“-Kästchen neben „EXs11.KSC“ in der Liste der „KSC“-Dateien.

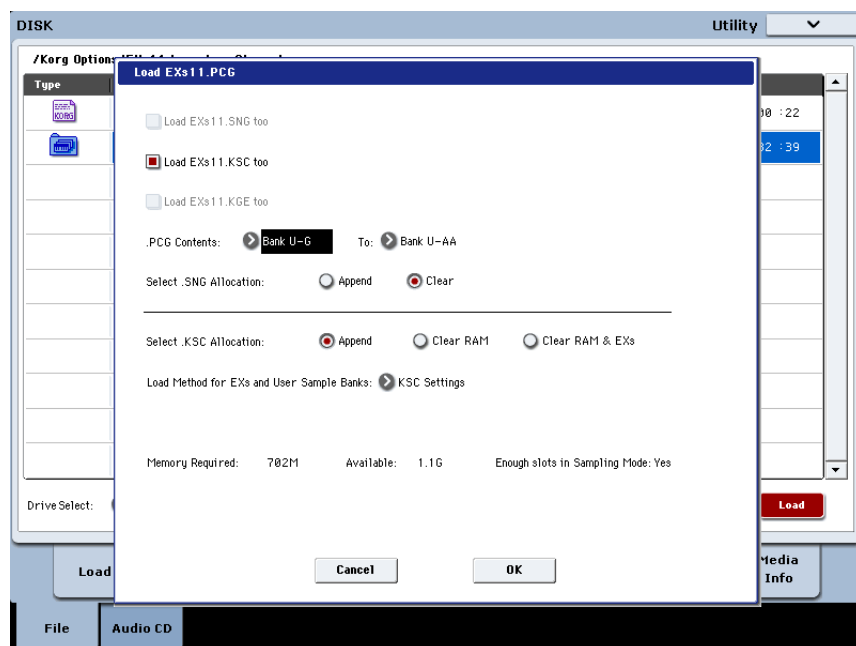


## Laden der Programs und Combinations in eine andere Bank

1. Siehe die Schritte 1–10 unter „Laden der neuen Sounds und Samples“ oben.
2. Stellen Sie den „PCG Contents“-Parameter auf „Bank U-G“.

Rechts neben diesem Parameter erscheint ein „To“-Parameter.

3. Wählen Sie mit dem „To“-Parameter die Bank, die Sie überschreiben möchten.



4. Drücken Sie [OK].

Die Programs und Combinations werden in die gewählte Bank geladen.

⚠ Wenn Sie unter „To“ U-AA bis U-GG wählen, werden die Combinations nicht geladen, da es die Bänke U-AA bis U-GG im Combination-Modus nicht gibt. Gehen Sie dann folgendermaßen vor:

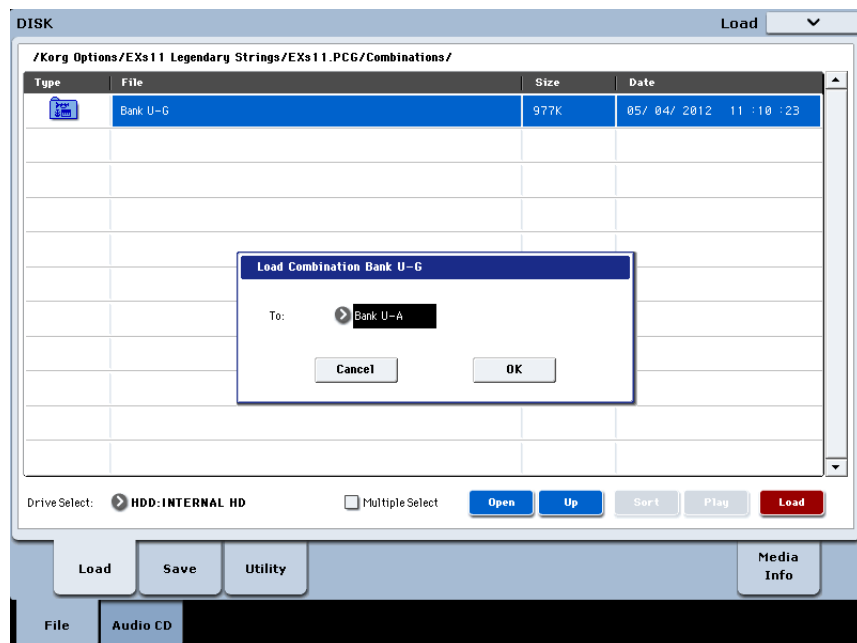
- a. Gehen Sie zur Seite „Disk Load“.
- b. Wählen Sie die Datei EXs11.PCG aus.
- c. Drücken Sie den Open-Button.
- d. Wählen Sie den Ordner „Combinations“ aus.
- e. Drücken Sie den Open-Button.
- f. Drücken Sie den Load-Button.
- g. Wählen Sie zum Überschreiben unter „To“ die Bank „Combination“ aus.
- h. Drücken Sie auf OK.

Nun müssen Sie den Ort der Program-Bank für diese Combination-Bank neu zuzuordnen.

- i. Drücken Sie den GLOBAL-Taster, um in den Global-Modus zu wechseln.
- j. Gehen Sie zur Seite „Global P0: Basic Setup–Basic Setup“.
- k. Wählen Sie den Page-Menübefehl „Change all bank references“.

Es erscheint ein Dialogfenster.

- l. Markieren Sie das Kästchen „Combination“.
- m. Wählen Sie unter „U-G →“ den Ort der Bank aus dem obigen Schritt 3 „Laden der Programs und Combinations in eine andere Bank“; z.B. U-G → U-A.



- n. Drücken Sie auf OK.

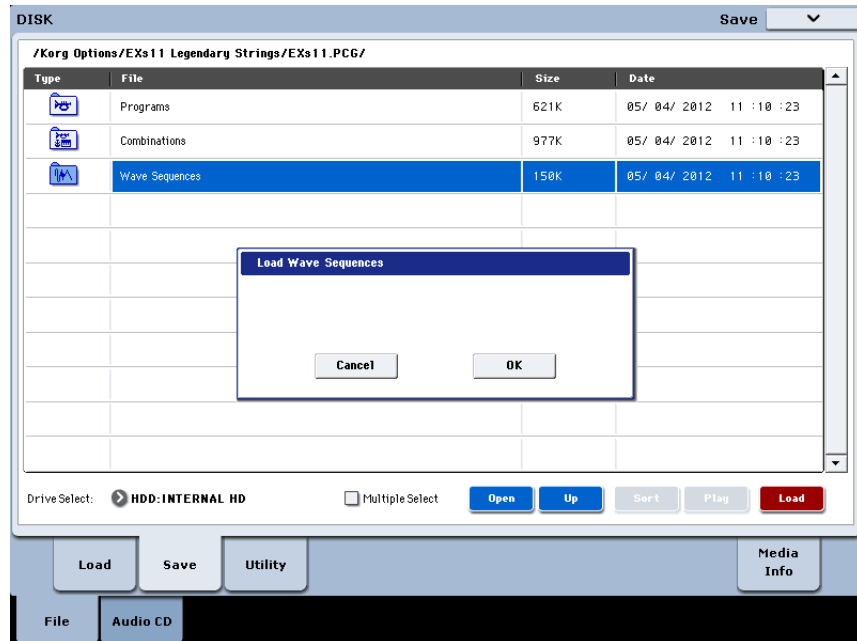
## Laden der Wellenformsequenzen

In diesem Verfahren werden die Wellenformsequenzen gesondert geladen:

1. Gehen Sie zur Seite „Disk Load“.
2. Wählen Sie die Datei EXs11.PCG aus.
3. Drücken Sie den Open-Button.

Folgende drei Ordner erscheinen: Programs, Combinations und Wave Sequences.

4. Wählen Sie den Ordner „Wave Sequences“ aus.
  5. Drücken Sie den Load-Button.
- Es erscheint ein Dialogfenster.

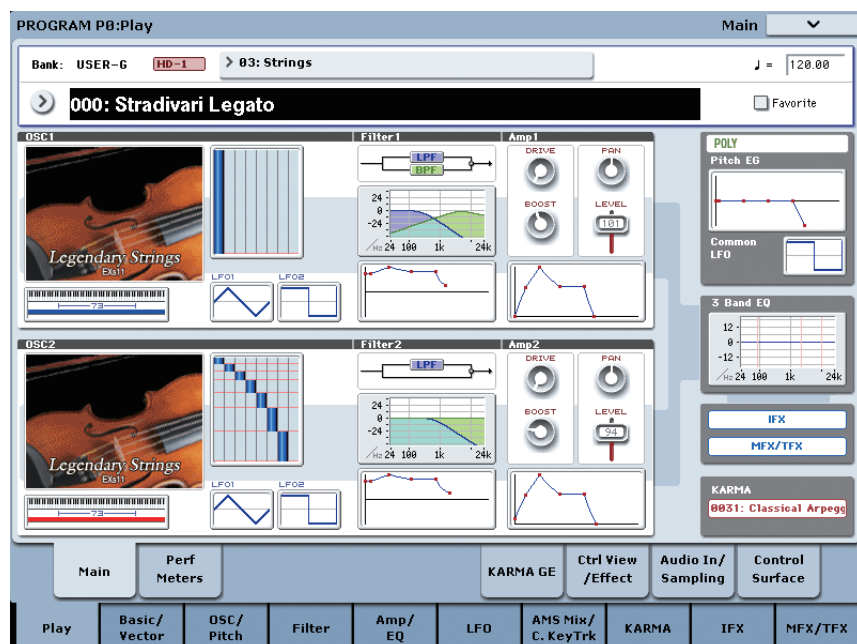


6. Drücken Sie auf OK.
- Die Wellenformsequenzen werden in die User-Bank geladen.

## Anwahl der neuen Sounds

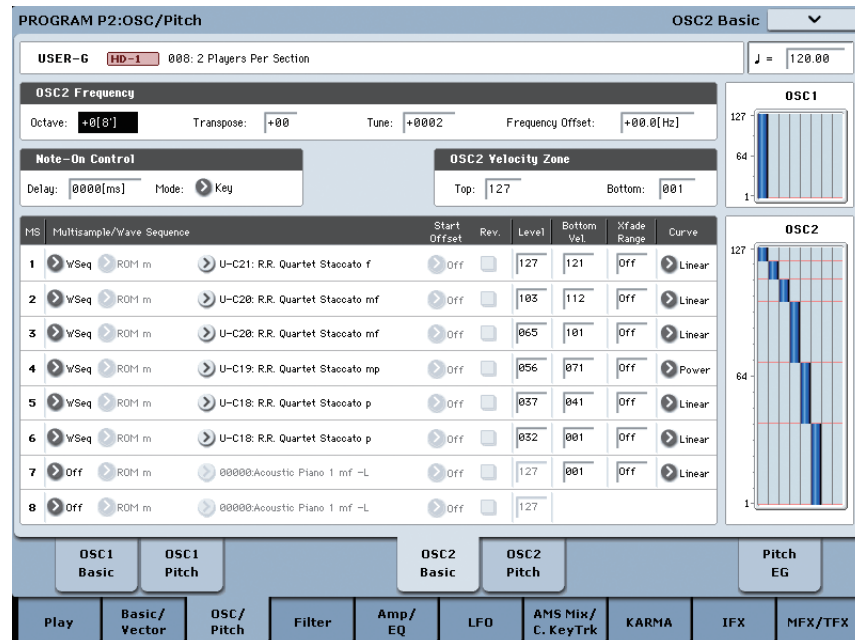
### Programs, Combinations

1. Drücken Sie den PROG- oder COMBI-Button, um Mode aufzurufen.
2. Drücken Sie den Button „Bank U-G“, um die neue Bank zu wählen.  
Falls Sie in eine andere Bank geladen haben, könnten Sie alternativ den entsprechenden Bank-Button drücken.
3. Verwenden Sie die VALUE Auf/Ab-Buttons, das VALUE-Rad oder die Select-Liste, um die neuen Klänge zu durchsuchen.



## Wellenformsequenzen

Die EXs11 Programs setzen Wellenformsequenzen ein, um bei aufeinanderfolgenden Noten die Klangfarbe zu variieren, was im Vergleich zur Wiedergabe von herkömmlichen Samples einen organischeren Ausdruck ermöglicht. Ausgefeilte Kombinationen von Multisamples und Wellenformsequenzen erzielen Tremolo- und Triller-Effekte mit freier Kontrolle des Tempos gegenüber den festen Tempi von Standard-Streicherbibliotheken.



## Die EXs11-Programs sprechen auch bestimmte Werks-Sounds an

Die EXs11-Programs sprechen Drumkits und Drum-Samples an, die ab Werk im Instrument enthalten waren. Wenn Sie den Inhalt jener Bänke geändert oder gar nicht erst geladen haben, klingen die Programs etwas befremdlich. Sie könnten die intern gespeicherten Sounds aber archivieren und dann wieder die Werksdaten laden. Die Werksdaten befinden sich in der Datei namens „PRELOAD.PCG“ bzw. „PRELOAD.KSC“. Diese finden Sie im „FACTORY“-Ordner auf der internen Festplatte.

## Kaufen und Autorisieren der EXs11

Die EXs11 kann zunächst nur im Demo-Modus verwendet werden. Erst wenn Sie sie mit dem Autorisierungscode freischalten, blendet der KRONOS die Sounds nicht mehr aus. Arbeitsweise:

1. Gehen Sie zur Seite „Global P6: Options Info“.
2. Notieren Sie sich die am oberen Bildschirmrand angezeigte „Public ID“.  
Überprüfen Sie die notierte Nummer auf eventuelle Fehler.
3. Wenn Sie über einen Internetzugang verfügen, siehe „Freischalten einer Option über das Internet“ unten.  
oder:  
Wenn Sie keinen Zugang zum Internet haben, siehe „Kaufen einer Autorisierungslizenz beim Korg-Vertrieb“ unten.

## Freischalten einer Option über das Internet

1. Surfen Sie zu <http://www.korg.com/kronos>.
2. Loggen Sie sich unter Ihrem Benutzernamen ein.

Wenn Sie noch nicht registriert sind, siehe die Hinweise für die Registrierung neuer [www.korg.com](http://www.korg.com)-Mitglieder. Nach Ihrer eigenen Registrierung müssen Sie auch den KRONOS registrieren.

3. Besorgen Sie sich einen Autorisierungscode für die EXs11-Option.
4. Nach dem Kauf erhalten Sie einen Autorisierungscode. Dieser Code ist mit Ihrer „Public ID“ verknüpft und funktioniert daher nur auf Ihrem KRONOS.

Wenn Sie mehrere KRONOS-Modelle besitzen, müssen Sie sich bei Bedarf einen Autorisierungscode besorgen.

5. Fahren Sie nach Erhalt des Autorisierungscode(s) fort mit „Freischalten von Optionen auf dem KRONOS“ unten.

## Kaufen einer Autorisierungslizenz beim Korg-Vertrieb

Wenn Sie keinen Zugang zum Internet haben, können Sie sich den Autorisierungscode auch beim zuständigen Korg-Vertrieb besorgen.

1. Bitten Sie den zuständigen Korg-Vertrieb um Hilfe für den Kauf einer KRONOS-Autorisierung.

Die Adresse des Korg-Vertriebs bekommen Sie entweder von Ihrem Korg-Händler oder auf der Korg-Website:

<http://www.korg.co.jp/English/index.html>

2. Besorgen Sie sich den/die Autorisierungscode(s) und fahren Sie fort mit „Freischalten von Optionen auf dem KRONOS“ unten.

## Freischalten von Optionen auf dem KRONOS

1. Gehen Sie zur Seite „Global P6: Options Info“.
2. Wählen Sie unter „Installed Options“ die Option, die Sie freischalten möchten.
3. Drücken Sie den [Authorize Selected]-Button.

Es erscheint das „Authorize Selected“-Fenster.

4. Geben Sie den Autorisierungscode ein.

Der Name der gewählten Option bzw. des gewählten Bundles wird am oberen Fensterrand angezeigt. Dieses Fenster enthält auch eine Bildschirmtastatur für die Eingabe des Codes.

5. Drücken Sie [OK].

Wenn Sie den richtigen Autorisierungscode eingegeben haben, wird neben der freigeschalteten Option bzw. neben dem Bundle jetzt „Authorized“ angezeigt und alle Nutzungseinschränkungen werden aufgehoben.

## Support

Bitte wenden Sie sich mit eventuellen zur KRONOS-Bibliothek an Ihren Korg-Händler.

Weitere Informationen über das weltweite Korg-Händlernetz finden Sie auf der Korg-Website: <http://www.korg.co.jp/English/Distributors/>

# Voice Name List

## Combinations

### Bank USER-G

#	Name	Category	Sub Category
000	Orchestra Of Dreams	Orchestral	Large
001	Piano & Strings	Keyboard	A.Piano
002	Strings & Bells	Bell/Mallet/Perc	Bell
003	Guitar & Strings	Guitar/Plucked	A.Guitar
004	Prayerful Voices	Pads/Vocal	Vocal
005	Strings & Brass 1	Orchestral	Large
006	World Peace Split	World	World
007	Percussive Orchestra	Orchestral	Large
008	Strings & Orchestra	Orchestral	Large
009	Strings & Woodwinds	Orchestral	Large
010	Strings & Clarinets	Orchestral	Large
011	Strings & Horns	Orchestral	Large
012	Strings & Brass 2	Orchestral	Large
013	Studio String/Brass Mix	Brass/Reed	Brass
014	Sfz Brass & Strings	Brass/Reed	Brass
015	Sfz Brass/Tremolo String	LeadSplits	Natural Lead
016	Brass/String Split	LeadSplits	Natural Lead
017	Strings & Vibraphone	Bell/Mallet/Perc	Mallet
018	Voices & Strings	Pads/Vocal	Vocal
019	Hollywood Orchestra	Orchestral	Large
020	Crescendo Orchestra	Orchestral	Large
021	Arco Orchestra	Orchestral	Large
022	Bass/E.Piano & Strings	BassSplits	Keyboard Type
023	Disco Strings Split	LeadSplits	Natural Lead
024	6 Violins & Tape Strings	Strings	Medium
025	Tape Brass/String Split	LeadSplits	Natural Lead
026	Analog + Solo String Mix	Strings	Small
027	CBass/Cello/Viola/Violin	Strings	Small
028	Violin & Cello Concerto	Strings	Medium
029	Contrabasses & Cellos	Strings	Medium
030	Overdubbing Sections	Strings	Medium
031	String Concerto	Strings	Large
032	EXs11 String Mix	Strings	Large
033	Starlight Strings	Strings	Large
034	UK String Section	Strings	Medium
035	Dynamic Film Strings	Strings	Large
036	Octabass Strings	Strings	Large
037	Chamber Arco Strings	Strings	Small
038	Ensemble & Violin Split	LeadSplits	Natural Lead
039	4 Violins Selector VJS	Strings	Small
040	Stradivari Selector VJS	Strings	Small
041	ViolaA Selector VJS	Strings	Small
042	CelloG Selector VJS	Strings	Small
043	Contrabass Selector VJS	Strings	Small
044	Strings Conductor VJS	Strings	Large
045	Symphonic Staccato	Strings	Medium
046	Pizzicato Ensemble	Strings	Medium
047	Tremolo String Ensemble	Strings	Large

# Programs

## Bank USER-G [HD-1]

#	OSC	Name	Category	Sub Category
000	d	Stradivari Legato	Strings	Solo
001	d	CelloG Legato	Strings	Solo
002	d	Small Pop Strings	Strings	Ensemble
003	d	Medium Orchestra Tremolo	Strings	Ensemble
004	d	Slow Pop Strings	Strings	Ensemble
005	d	Dynamic Strings	Strings	Ensemble
006	d	Irelandance Staccato	Strings	Ensemble
007	d	Sympho Violins GlissUp	Strings	Ensemble
008	d	2 Players Per Section	Strings	Ensemble
009	d	6ViolinsA Trill SW2 H/W	Strings	Ensemble
010	d	Medium Orchestra Pizz	Strings	Ensemble
011	d	Pop String Ensemble	Strings	Ensemble
012	d	ViolinA Legato	Strings	Solo
013	d	ViolinG	Strings	Solo
014	d	ViolinT	Strings	Solo
015	d	Stradivari Staccato	Strings	Solo
016	d	ViolinA Staccato	Strings	Solo
017	d	Stradivari Pizzicato	Strings	Solo
018	d	ViolinA Pizzicato	Strings	Solo
019	d	Stradivari Tremolo	Strings	Solo
020	d	ViolinA Tremolo	Strings	Solo
021	d	Stradivari Trill SW2 H/W	Strings	Solo
022	d	ViolinA Trill SW2 H/W	Strings	Solo
023	d	Stradivari GlissUp	Strings	Solo
024	d	ViolaA	Strings	Solo
025	d	ViolaK	Strings	Solo
026	d	ViolaA Staccato	Strings	Solo
027	d	ViolaA Pizzicato	Strings	Solo
028	d	ViolaA Tremolo	Strings	Solo
029	d	ViolaA Trill SW2 H/W	Strings	Solo
030	d	ViolaA GlissUp	Strings	Solo
031	d	CelloD	Strings	Solo
032	d	CelloG Mute	Strings	Solo
033	d	CelloG Staccato	Strings	Solo
034	d	CelloG Pizzicato	Strings	Solo
035	d	CelloG Tremolo	Strings	Solo
036	d	CelloG Trill SW2 H/W	Strings	Solo
037	d	CelloG GlissUp	Strings	Solo
038	d	Contrabass Legato	Strings	Solo
039	d	Contrabass Mute	Strings	Solo
040	d	Contrabass Staccato	Strings	Solo
041	d	Contrabass Pizzicato	Strings	Solo
042	d	Contrabass Tremolo	Strings	Solo
043	d	Contrabass Trill SW2 H/W	Strings	Solo
044	d	Contrabass GlissUp	Strings	Solo
045	d	Quartet1 Legato	Strings	Solo
046	d	Quartet2	Strings	Solo
047	d	Quartet Staccato	Strings	Solo
048	d	Quartet1 Pizzicato	Strings	Solo
049	d	Quartet2 Pizzicato	Strings	Solo
050	d	Quartet1 Tremolo	Strings	Solo
051	d	Quartet2 Tremolo	Strings	Solo
052	d	Quartet Tempo Tremolo	Strings	Solo
053	d	Quartet Manual Tremolo	Strings	Solo
054	d	Quartet1 Velo Trill SW2	Strings	Solo
055	d	Quartet2 Velo Trill SW2	Strings	Solo
056	d	3 Slow Stradivari	Strings	Ensemble
057	d	3 ViolinsA Legato	Strings	Ensemble
058	d	4 ViolinsG	Strings	Ensemble
059	d	12 ViolinsT	Strings	Ensemble
060	d	6 ViolinsT Mute	Strings	Ensemble
061	d	4 Violin Ensemble	Strings	Ensemble
062	d	Symphonic Violin Ens	Strings	Ensemble
063	d	Violin Ensemble + Muted	Strings	Ensemble

↑ s: single program, d: double program

#	OSC	Name	Category	Sub Category
064	d	4 ViolinsA Diminuendo	Strings	Ensemble
065	d	16 ViolinsA Diminuendo	Strings	Ensemble
066	d	3 ViolinsA Pizzicato	Strings	Ensemble
067	d	6 Stradivari Pizzicato	Strings	Ensemble
068	d	3 Violins Tremolo	Strings	Ensemble
069	d	9 ViolinsA Tremolo	Strings	Ensemble
070	d	3 ViolasA	Strings	Ensemble
071	d	3 ViolasK	Strings	Ensemble
072	d	9 ViolasA	Strings	Ensemble
073	d	12 ViolasA Pizzicato	Strings	Ensemble
074	d	3 ViolasA Tremolo	Strings	Ensemble
075	d	9 ViolasA Tremolo	Strings	Ensemble
076	d	2 Cellos	Strings	Ensemble
077	d	4 CellosG	Strings	Ensemble
078	d	3 CellosG Mute	Strings	Ensemble
079	d	6 Cellos Mute	Strings	Ensemble
080	d	2 CellosG Pizzicato	Strings	Ensemble
081	d	4 CellosG Pizzicato	Strings	Ensemble
082	d	8 Cellos Tremolo	Strings	Ensemble
083	d	4 Contrabasses	Strings	Ensemble
084	d	4 Contrabasses Mute	Strings	Ensemble
085	d	4 Contrabasses Pizzicato	Strings	Ensemble
086	d	4 Contrabasses TempoTrem	Strings	Ensemble
087	d	Small Chamber no Viola	Strings	Ensemble
088	d	Medium Chamber no Viola	Strings	Ensemble
089	d	Med Chamber no Viola Leg	Strings	Ensemble
090	d	Big Chamber no Viola	Strings	Ensemble
091	d	Big Chamber no Viola Leg	Strings	Ensemble
092	d	Chamber Strings no Viola	Strings	Ensemble
093	d	Small Chamber Strings	Strings	Ensemble
094	d	Medium Chamber Strings	Strings	Ensemble
095	d	Dynamic Solo to Chamber	Strings	Ensemble
096	d	4 Players Per Section	Strings	Ensemble
097	d	16 Players Per Section	Strings	Ensemble
098	d	Rosin Strings	Strings	Ensemble
099	d	Film Strings	Strings	Ensemble
100	d	Warm Strings	Strings	Ensemble
101	d	Silky Strings	Strings	Ensemble
102	d	Symphonic Strings	Strings	Ensemble
103	d	Sympho Strings Legato	Strings	Ensemble
104	d	Sympho Octave Strings	Strings	Ensemble
105	d	Octave Strings Legato	Strings	Ensemble
106	d	Crossfade Strings	Strings	Ensemble
107	d	Expressive Chambers	Strings	Ensemble
108	d	Expressive Strings	Strings	Ensemble
109	d	Slow String Ensemble	Strings	Ensemble
110	d	Dynamic Staccato Ens	Strings	Ensemble
111	d	Octave Staccato Ens	Strings	Ensemble
112	d	Small Orchestra Pizz	Strings	Ensemble
113	d	Large Orchestra Pizz	Strings	Ensemble
114	d	Small Orchestra Tremolo	Strings	Ensemble
115	d	Large Orchestra Tremolo	Strings	Ensemble
116	d	ChamberStrings TempoTrem	Strings	Ensemble
117	d	Sympho Strings TempoTrem	Strings	Ensemble
118	d	Murmur Pop Strings	Strings	Ensemble
119	d	Medium Pop Strings	Strings	Ensemble
120	d	Large Pop Strings	Strings	Ensemble
121	d	Zaza Strings1	Strings	Ensemble
122	d	Zaza Strings2	Strings	Ensemble
123	d	Response Strings1	Strings	Ensemble
124	d	Response Strings2	Strings	Ensemble
125	d	Response Strings3	Strings	Ensemble
126	d	Not But Strings	Strings	Ensemble
127	s	Velocity Disco Strings	Strings	Ensemble

↑ s: single program, d: double program

# Multisamples

#	Name
0000	Stradivari Vibrato-L
0001	Stradivari Vibrato-R
0002	Stradivari Arco p
0003	Stradivari Arco mp
0004	Stradivari Arco mf
0005	Stradivari Arco f
0006	Stradivari Arco ff
0007	Stradivari Pizzicato-L
0008	Stradivari Pizzicato-R
0009	Stradivari Tremolo-L
0010	Stradivari Tremolo-R
0011	Stradivari Trill H.Stp-L
0012	Stradivari Trill H.Stp-R
0013	Stradivari Trill W.Stp-L
0014	Stradivari Trill W.Stp-R
0015	Stradivari Gliss Up-L
0016	Stradivari Gliss Up-R
0017	ViolinA Vibrato-L
0018	ViolinA Vibrato-R
0019	ViolinA Arco p
0020	ViolinA Arco mp
0021	ViolinA Arco mf
0022	ViolinA Arco f
0023	ViolinA Pizzicato-L
0024	ViolinA Pizzicato-R
0025	ViolinA Tremolo-L
0026	ViolinA Tremolo-R
0027	ViolinA Trill H.Step-L
0028	ViolinA Trill H.Step-R
0029	ViolinA Trill W.Step-L
0030	ViolinA Trill W.Step-R
0031	ViolinG Vibrato-L
0032	ViolinG Vibrato-R
0033	ViolinT Vibrato-L
0034	ViolinT Vibrato-R
0035	ViolaA Vibrato-L
0036	ViolaA Vibrato-R
0037	ViolaA Arco p
0038	ViolaA Arco mp
0039	ViolaA Arco mf
0040	ViolaA Arco f
0041	ViolaA Pizzicato-L
0042	ViolaA Pizzicato-R
0043	ViolaA Tremolo-L
0044	ViolaA Tremolo-R
0045	ViolaA Trill H.Step-L
0046	ViolaA Trill H.Step-R
0047	ViolaA Trill W.Step-L
0048	ViolaA Trill W.Step-R
0049	ViolaA Gliss Up-L
0050	ViolaA Gliss Up-R
0051	ViolaK Vibrato-L
0052	ViolaK Vibrato-R
0053	CelloG Vibrato-L
0054	CelloG Vibrato-R
0055	CelloG Muted Vibrato-L
0056	CelloG Muted Vibrato-R
0057	CelloG Arco p
0058	CelloG Arco mp
0059	CelloG Arco mf
0060	CelloG Arco f
0061	CelloG Pizzicato-L
0062	CelloG Pizzicato-R
0063	CelloG Tremolo-L
0064	CelloG Tremolo-R
0065	CelloG Trill H.Step-L
0066	CelloG Trill H.Step-R
0067	CelloG Trill W.Step-L
0068	CelloG Trill W.Step-R

#	Name
0069	CelloG Gliss Up-L
0070	CelloG Gliss Up-R
0071	CelloD Vibrato-L
0072	CelloD Vibrato-R
0073	C.Bass Vibrato-L
0074	C.Bass Vibrato-R
0075	C.Bass Muted Vibrato-L
0076	C.Bass Muted Vibrato-R
0077	C.Bass Arco p
0078	C.Bass Arco mp
0079	C.Bass Arco mf
0080	C.Bass Arco f
0081	C.Bass Pizzicato-L
0082	C.Bass Pizzicato-R
0083	C.Bass Tremolo-L
0084	C.Bass Tremolo-R
0085	C.Bass Trill H.Step-L
0086	C.Bass Trill H.Step-R
0087	C.Bass Trill W.Step-L
0088	C.Bass Trill W.Step-R
0089	C.Bass Gliss Up-L
0090	C.Bass Gliss Up-R
0091	String Quartet1-L
0092	String Quartet1-R
0093	String Quartet2-L
0094	String Quartet2-R
0095	String Quartet Arco p
0096	String Quartet Arco mp
0097	String Quartet Arco mf
0098	String Quartet Arco f
0099	Str.Quartet Pizzicato1-L
0100	Str.Quartet Pizzicato1-R
0101	Str.Quartet Pizzicato2-L
0102	Str.Quartet Pizzicato2-R
0103	Str.Quartet Tremolo1-L
0104	Str.Quartet Tremolo1-R
0105	Str.Quartet Tremolo2-L
0106	Str.Quartet Tremolo2-R
0107	3 Slow Stradivari-L
0108	3 Slow Stradivari-R
0109	4 Stradivari Arco p-L
0110	4 Stradivari Arco p-R
0111	4 Stradivari Arco mp-L
0112	4 Stradivari Arco mp-R
0113	4 Stradivari Arco mf-L
0114	4 Stradivari Arco mf-R
0115	4 Stradivari Arco f-L
0116	4 Stradivari Arco f-R
0117	4 Stradivari Arco ff-L
0118	4 Stradivari Arco ff-R
0119	6 Stradivari Pizzicato-L
0120	6 Stradivari Pizzicato-R
0121	3 ViolinsA-L
0122	3 ViolinsA-R
0123	4 ViolinsA Arco p-L
0124	4 ViolinsA Arco p-R
0125	4 ViolinsA Arco mp-L
0126	4 ViolinsA Arco mp-R
0127	4 ViolinsA Arco mf-L
0128	4 ViolinsA Arco mf-R
0129	4 ViolinsA Arco f-L
0130	4 ViolinsA Arco f-R
0131	4 ViolinsA Diminuendo-L
0132	4 ViolinsA Diminuendo-R
0133	16 ViolinsA Diminuendo-L
0134	16 ViolinsA Diminuendo-R
0135	4 ViolinsA Pizzicato-L
0136	4 ViolinsA Pizzicato-R
0137	9 ViolinsA Tremolo-L

#	Name
0138	9 ViolinsA Tremolo-R
0139	6 ViolinsA Trill H.Stp-L
0140	6 ViolinsA Trill H.Stp-R
0141	6 ViolinsA Trill W.Stp-L
0142	6 ViolinsA Trill W.Stp-R
0143	12 ViolinsA Gliss Up-L
0144	12 ViolinsA Gliss Up-R
0145	4 ViolinsG-L
0146	4 ViolinsG-R
0147	12 ViolinsT-L
0148	12 ViolinsT-R
0149	6 Muted ViolinsT-L
0150	6 Muted ViolinsT-R
0151	4 Violin Ensemble-L
0152	4 Violin Ensemble-R
0153	Violin Ens. & ViolinA-L
0154	Violin Ens. & ViolinA-R
0155	Violin Ens & Muted Ens-L
0156	Violin Ens & Muted Ens-R
0157	Muted Violin Ensemble-L
0158	Muted Violin Ensemble-R
0159	Symphonic Violin Ens.1-L
0160	Symphonic Violin Ens.1-R
0161	Symphonic Violin Ens.2-L
0162	Symphonic Violin Ens.2-R
0163	3 Violins Tremolo-L
0164	3 Violins Tremolo-R
0165	Glide Down Violins-L
0166	Glide Down Violins-R
0167	3 ViolasA-L
0168	3 ViolasA-R
0169	9 ViolasA-L
0170	9 ViolasA-R
0171	4 ViolasA Arco p-L
0172	4 ViolasA Arco p-R
0173	4 ViolasA Arco mp-L
0174	4 ViolasA Arco mp-R
0175	4 ViolasA Arco mf-L
0176	4 ViolasA Arco mf-R
0177	4 ViolasA Arco f-L
0178	4 ViolasA Arco f-R
0179	12 ViolasA Pizzicato-L
0180	12 ViolasA Pizzicato-R
0181	3 ViolasA Tremolo-L
0182	3 ViolasA Tremolo-R
0183	9 ViolasA Tremolo-L
0184	9 ViolasA Tremolo-R
0185	3 ViolasK-L
0186	3 ViolasK-R
0187	4 CellosG-L
0188	4 CellosG-R
0189	3 Muted CellosG-L
0190	3 Muted CellosG-R
0191	8 CellosG Arco p-L
0192	8 CellosG Arco p-R
0193	8 CellosG Arco mp-L
0194	8 CellosG Arco mp-R
0195	8 CellosG Arco mf-L
0196	8 CellosG Arco mf-R
0197	8 CellosG Arco f-L
0198	8 CellosG Arco f-R
0199	4 CellosG Pizzicato-L
0200	4 CellosG Pizzicato-R
0201	3 CellosD-L
0202	3 CellosD-R
0203	8 Cellos Tremolo-L
0204	8 Cellos Tremolo-R
0205	3 C.Basses-L
0206	3 C.Basses-R

#	Name
0207	4 C.Basses Arco p-L
0208	4 C.Basses Arco p-R
0209	4 C.Basses Arco mp-L
0210	4 C.Basses Arco mp-R
0211	4 C.Basses Arco mf-L
0212	4 C.Basses Arco mf-R
0213	4 C.Basses Arco f-L
0214	4 C.Basses Arco f-R
0215	4 C.Basses Pizzicato-L
0216	4 C.Basses Pizzicato-R
0217	2 C.Basses Tremolo-L
0218	2 C.Basses Tremolo-R
0219	Small Chamber no Viola-L
0220	Small Chamber no Viola-R
0221	Med. Chamber no Viola-L
0222	Med. Chamber no Viola-R
0223	Big Chamber no Viola-L
0224	Big Chamber no Viola-R
0225	String Ens. no Viola-L
0226	String Ens. no Viola-R
0227	Small Chamber Strings-L
0228	Small Chamber Strings-R
0229	Big Chamber Strings-L
0230	Big Chamber Strings-R
0231	2 Players per Section-L
0232	2 Players per Section-R
0233	4 Players per Section-L
0234	4 Players per Section-R
0235	16 Players per Section-L
0236	16 Players per Section-R
0237	Symphonic String Ens p-L
0238	Symphonic String Ens p-R
0239	Symphonic String Ens f-L
0240	Symphonic String Ens f-R
0241	Med. Orchestra Strings-L
0242	Med. Orchestra Strings-R
0243	Big Orchestra Strings-L
0244	Big Orchestra Strings-R
0245	Smooth Str. Ens. Close-L
0246	Smooth Str. Ens. Close-R
0247	Smooth String Ens. Far-L
0248	Smooth String Ens. Far-R
0249	Chamber Str. Arco p-L
0250	Chamber Str. Arco p-R
0251	Chamber Str. Arco mp-L
0252	Chamber Str. Arco mp-R
0253	Chamber Str. Arco mf-L
0254	Chamber Str. Arco mf-R
0255	Chamber Str. Arco f-L
0256	Chamber Str. Arco f-R
0257	Symphonic Str. Arco p-L
0258	Symphonic Str. Arco p-R
0259	Symphonic Str. Arco mp-L
0260	Symphonic Str. Arco mp-R
0261	Symphonic Str. Arco mf-L
0262	Symphonic Str. Arco mf-R
0263	Symphonic Str. Arco f-L
0264	Symphonic Str. Arco f-R
0265	Small Str. Pizzicato-L
0266	Small Str. Pizzicato-R
0267	Medium Str. Pizzicato-L
0268	Medium Str. Pizzicato-R
0269	Small Str. Tremolo-L
0270	Small Str. Tremolo-R
0271	Medium Str. Tremolo-L
0272	Medium Str. Tremolo-R
0273	Big Str. Tremolo-L
0274	Big Str. Tremolo-R



# Wave Sequences

## Bank USER-B

#	Name
0000	Looped Strad Vibrato-L
0001	Looped Strad Vibrato-R
0002	R.R. Strad Staccato p
0003	R.R. Strad Staccato mp
0004	R.R. Strad Staccato mf
0005	R.R. Strad Staccato f
0006	R.R. Strad Staccato ff
0007	R.R. Strad Pizzicato
0008	Strad Trill Half/Whole
0009	Strad Sustain/GlissUp
0010	Strad Silence/Sustain
0011	Looped ViolinA Vibrato
0012	R.R. ViolinA Staccato p
0013	R.R. ViolinA Staccato mp
0014	R.R. ViolinA Staccato mf
0015	R.R. ViolinA Staccato f
0016	R.R. ViolinA Pizzicato
0017	ViolinA Trill Half/Whole
0018	Looped ViolaA Vibrato-L
0019	Looped ViolaA Vibrato-R
0020	R.R. ViolaA Staccato p
0021	R.R. ViolaA Staccato mp
0022	R.R. ViolaA Staccato mf
0023	R.R. ViolaA Staccato f
0024	R.R. ViolaA Pizzicato
0025	ViolaA Trill Half/Whole
0026	ViolaA Sustain/GlissUp
0027	ViolaA Silence/Sustain
0028	Looped CelloG Vibrato-L
0029	Looped CelloG Vibrato-R
0030	Looped CelloG Muted Vib
0031	R.R. CelloG Staccato p

## Bank USER-C

#	Name
0000	R.R. CelloG Staccato mp
0001	R.R. CelloG Staccato mf
0002	R.R. CelloG Staccato f
0003	R.R. CelloG Pizzicato
0004	CelloG Trill Half/Whole
0005	CelloG Sustain/GlissUp
0006	CelloG Silence/Sustain
0007	Looped CBass Vibrato-L
0008	Looped CBass Vibrato-R
0009	Looped CBass Muted Vib
0010	R.R. CBass Staccato p
0011	R.R. CBass Staccato mp
0012	R.R. CBass Staccato mf
0013	R.R. CBass Staccato f
0014	R.R. CBass Pizzicato
0015	CBass Trill Half/Whole
0016	CBass Sustain/GlissUp
0017	CBass Silence/Sustain
0018	R.R. Quartet Staccato p
0019	R.R. Quartet Staccato mp
0020	R.R. Quartet Staccato mf
0021	R.R. Quartet Staccato f
0022	R.R. Quartet1 Pizzicato
0023	R.R. Quartet2 Pizzicato
0024	Quartet TempoTrem p
0025	Quartet TempoTrem mp
0026	Quartet TempoTrem mf
0027	Quartet TempoTrem f
0028	Quartet1 TempoTrill
0029	Quartet2 TempoTrill
0030	R.R. 4Strads Staccato p
0031	R.R. 4Strads Staccato mp

## Bank USER-D

#	Name
0000	R.R. 4Strads Staccato mf
0001	R.R. 4Strads Staccato f
0002	R.R. 4Strads Staccato ff
0003	R.R. 6Strads Pizzicato
0004	R.R. 3ViolinsA Stacc p
0005	R.R. 3ViolinsA Stacc mp
0006	R.R. 3ViolinsA Stacc mf
0007	R.R. 3ViolinsA Stacc f
0008	R.R. 3ViolinsA Pizzicato
0009	6VlinsA Trill Half/Whole
0010	Sympho Vlins1/Tremolo
0011	Sympho Vlins1/GlissUp
0012	Symph Vlins1 Silence/Sus
0013	R.R. 4ViolasA Stacc p
0014	R.R. 4ViolasA Stacc mp
0015	R.R. 4ViolasA Stacc mf
0016	R.R. 4ViolasA Stacc f
0017	R.R. 12ViolasA Pizzicato
0018	R.R. 8CellosG Stacc p
0019	R.R. 8CellosG Stacc mp
0020	R.R. 8CellosG Stacc mf
0021	R.R. 8CellosG Stacc f
0022	R.R. 4CellosG Pizzicato
0023	R.R. 4CBasses Stacc p
0024	R.R. 4CBasses Stacc mp
0025	R.R. 4CBasses Stacc mf
0026	R.R. 4CBasses Stacc f
0027	R.R. 4CBasses Pizzicato
0028	4CBasses TempoTrem p
0029	4CBasses TempoTrem mp
0030	4CBasses TempoTrem mf
0031	4CBasses TempoTrem f

## Bank USER-D

#	Name
0000	R.R. Chamber Staccato p
0001	R.R. Chamber Staccato mp
0002	R.R. Chamber Staccato mf
0003	R.R. Chamber Staccato f
0004	R.R. Sympho Staccato p
0005	R.R. Sympho Staccato mp
0006	R.R. Sympho Staccato mf
0007	R.R. Sympho Staccato f
0008	R.R. Small Orch. Pizz
0009	R.R. Medium Orch. Pizz
0010	Chamber TempoTrem p
0011	Chamber TempoTrem mp
0012	Chamber TempoTrem mf
0013	Chamber TempoTrem f
0014	Sympho TempoTrem p
0015	Sympho TempoTrem mp
0016	Sympho TempoTrem mf
0017	Sympho TempoTrem f
0018	Looped Tape Brass
0019	Looped Tape Flute
0020	Looped Tape 8Voice Choir
0021	Looped Tape Boys Choir
0022	Looped Tape 3 Violins 1
0023	Looped Tape 3 Violins 2
0024	Looped Tape 16 Violins
0025	Looped Tape String+Brass

## CHIMEI

### CHI MEI CULTURE FOUNDATION

Stradivari, one of the world's most valuable instruments, was recorded with the cooperation of Chi Mei Fine Art Ltd. The recording session was coordinated by Michele Paciulli.

Chi Mei Fine Art Ltd.

Established in 1992, the Chi Mei Museum reflects the ideals of founder Mr. Shi Wen-long — “an education in the arts should begin from the appreciation and exposure to wonderful objects and events in the creation and pursuit of happiness in life.” Chi Mei Fine Art Ltd. was formed in 1997 to help the public relive the emotions they experienced while viewing the original works at the museum.

<http://www.chimeimuseum.com/english/index.aspx>